



**CORPORATE SERVICES
AND FACILITIES**

Republique Démocratique du Congo

Kinshasa Briefing de Sécurité

JUIN 2023

Badi-Axel Mwamba
Security Coordinator
CSF Security Services

Agenda

- Principales menaces à Kinshasa
- Déplacements à Kinshasa
- Formalités de départ
- Contacts importants



Gouverneur : [Gentiny Ngobila Mbala](#)

Superficie : 9 965 km²

Population : 17,07 millions (2021)

Coordonnées : 4° 19' 30" Sud

15° 19' 20" Est

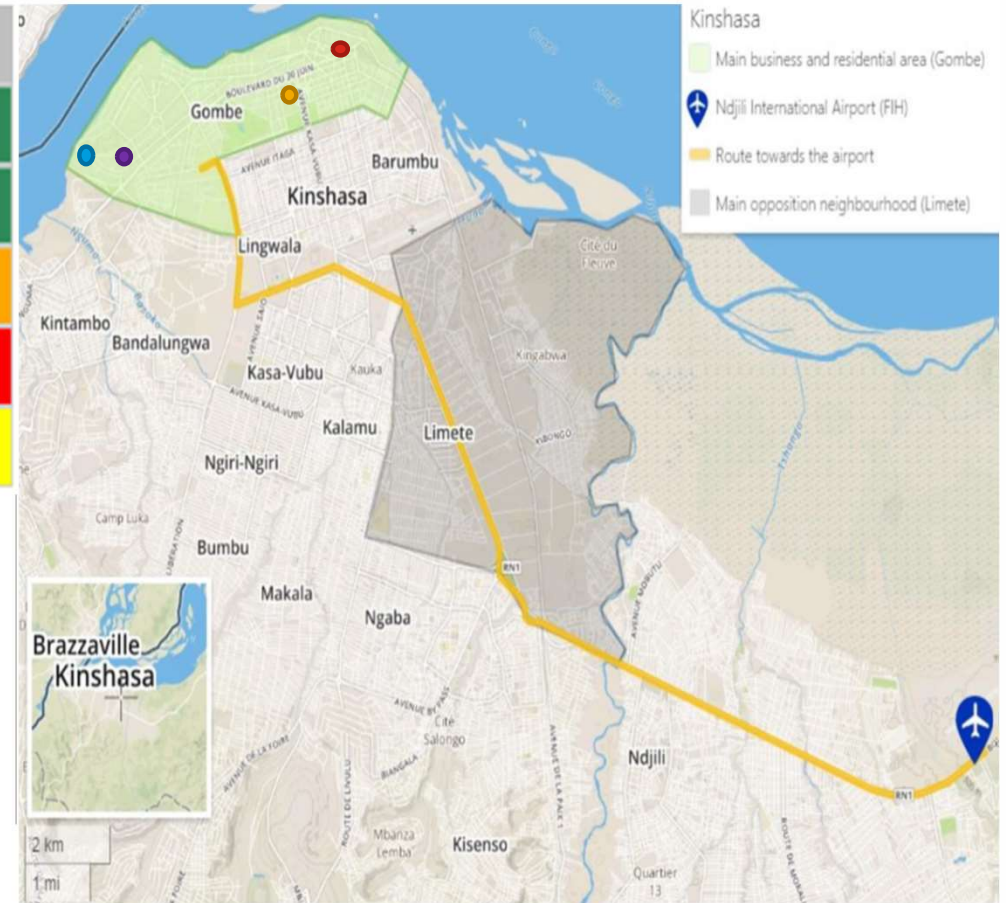
Gentilé : Kinois(e)

Province : Kinshasa

Principales menaces – Zone de Gombe

Category	Threat Rating
Armed Conflict	Low
Terrorism	Low
Crime	Substantial
Civil Unrest	High
Hazards	Moderate

- Crime
- Troubles civils
- Dangers/Hazards



CATEGORIE DE LA MENACE

CRIME : **SUBSTANTIEL**



▪ Shegués Vs Kulunas

- ✓ Le taux de criminalité en augmentation
- ✓ Les kulunas sont impliqués dans les crimes de rue avec armes blanches plupart de temps la nuit
- ✓ Les shegués sont impliqués plus dans les crimes opportunistes commis souvent de jour (vol à la tire)

Points chauds : Principales avenues de Gombe, et zones isolées en dehors de Gombe

CATEGORIE DE LA MENACE

CRIME : SUBSTANTIEL



Photo taxi KETCH et taxi-bus Hiace

▪ Enlèvements VS Aggressions physiques

- ✓ **Les enlèvements** à bord des taxis & taxi-bus sont assez fréquents
- ✓ Les criminels visent indistinctement leurs victimes et de fois exigent des rançons aux proches
- ✓ **Les agressions physiques** sont un phénomène assez nouveau (début 2023) qui cible particulièrement les étrangers. Plusieurs cas rapportés à Gombe

CATEGORIE DE LA MENACE

CRIME : **SUBSTANTIEL**



Criminalité Tips

- Faire profil bas
- Réduire au minimum les déplacements après 18 heures, éviter tout déplacement en dehors de la commune de Gombe
- Redoubler de prudence pendant les heures de pointe (véhicules, lieux fréquentés par les expatriés, carrefours, embouteillages)
- Rouler toujours avec vitres fermées et portières verrouillées.
- Obéir sous la menace, ne pas résister.
- Maintenir les appareils communications fonctionnels
- Pré-enregistrer les contacts en cas d'urgence (conserver une copie papier), scanner les documents essentiels
- Ne pas utiliser le transport public
- Eviter de sortir et marcher seul à pieds même sur une petite distance à Gombe.

CATEGORIE DE LA MENACE

TROUBLES CIVILS : **ELEVE**



- **Augmentation attendue à court terme court terme**
- ✓ **Prochaines élections:** Absence persistante de consensus autour du bureau de la CENI, composition Cour Constitutionnelle, loi sur la répartition des sièges, processus électoral...
- ✓ **L'inflation:** augmentation des prix des biens et services de base
- ✓ **Manifestations anti-Rwanda**
- ✓ **Manifestations anti-Nations Unies**
- ✓ **Les conditions liées au travail:** arriérés de paiement des salaires (traitements)....

CATEGORIE DE LA MENACE

DANGERS/HAZARDS : MODERE



▪ Accident de circulation routière

- ✓ Risque accru d'accident tenant compte des habitudes de conduite, du nombre et de l'état des véhicules, de certains axes routiers et autres (éclairage public...)
- ✓ En cas d'accident, difficultés liées aux soins médicaux et aux interventions d'urgence
- ✓ Risque potentiel de lynchage par des des foules en colère en cas d'accident grave
- ✓ Prudence recommandée en cas d'accident impliquant un conducteur de moto-taxi; ils sont prompts à agresser et se comportent souvent en hors-la-loi.

CATEGORIE DE LA MENACE

DANGERS/HAZARDS : MODERE



▪ Accident de la route : Tips

- ✓ Minimiser les déplacements à la tombée de la nuit
- ✓ Prévoir suffisamment de temps pour les déplacements;
- ✓ Exercer une grande prudence aux heures de forte circulation
- ✓ En cas d'accident, contacter immédiatement le Coordonateur de sécurité / UNDSS
- ✓ Ne quitter le lieu de l'accident que si vous êtes exposé à une menace imminente ou si vous voyez une foule se former

CATEGORIE DE LA MENACE

DANGERS/HAZARDS : MODERE



Coléoptère du genre Paederus (EKONDA / Cara-cara)

■ Dermatite à Paederus (Brûlure cutanée)

- ✓ Causée par un coléoptère du genre paederus et connu sous le nom de **EKONDA (CARA-CARA)**
- ✓ De la taille d'une grosse fourmi, l'insecte apparaît en saison sèche et aime les points lumineux
- ✓ L'insecte libère une toxine hautement corrosive appelée "**pédérine**" une fois écrasé
- ✓ Au bout de 12 à 36 heures après le contact avec la toxine, il ya formation de petites vésicules sur la zone touchée par le liquide;
- ✓ Ces vésicules forment des brûlures du second degré qui ne sont ni mortelles ni contagieuses mais douloureuses. Elles peuvent durer deux à trois semaines.

CATEGORIE DE LA MENACE

DANGERS/HAZARDS : MODERE

Dermatite à *Paederus tips*

- ✓ Ne pas écraser l'insecte sur la peau; si cela arrivait par inadvertance,
- ✓ Bien laver les mains ainsi que la partie atteinte avec du savon doux, et traiter la zone affectée comme toute autre brûlure de la peau ;
- ✓ Utiliser une crème atténuante type Biafine ou Dexeryl plusieurs fois par jour.
- ✓ La pâte dentifrice s'avère aussi être efficace pour traiter les brûlures provenant du contact avec **la pédérine** en l'appliquant sur l'endroit affecté ;
- ✓ Eviter de gratter la zone affectée au risque d'aggraver la situation.
- ✓ Si la plaie devient très visible ou si le contact est près des yeux, consulter un médecin.



© Jere Mammino, DO



Déplacements à Kinshasa

CARNAYO: [Apps Google Play](#)



Call Center : **+243 81 298 6852** (Appels & WhatsApp)



MAAJABU CABB: [AppStore & Google Play](#)



Call Center: **+243 854 350 000** (Appels & WhatsApp)



Formalités de départ



Aéroport de N'djili

- ✓ \$55 en cash pour payer le GoPass (taxe aéroportuaire)
- ✓ Carte vaccination COVID et Fièvre jaune + autres documents de voyage

Eviter de retirer du cash aux distributeurs qui sont dans des endroits publics

Beach Ngobila

- ✓ \$5 à \$10 pour les petits frais (fouille, porteur....)
- ✓ Carte vaccination COVID et Fièvre jaune + autres documents de voyage



Tableaux synthétiques pour les départs

DEPARTS PAR L'AEROPORT DE NDJILI (FIH)		
Heure de décollage Vol	Heure limite d'arrivée à l'aéroport	Heure de pick-up à l'hotel
00h50'	22h50'	18h30-19h00
08h10'	06h10'	05h10-05h30
09h00'	07h00'	
13h25'	12h25'	09h00-09h30
15h20'	13h20'	10h30-11h00
19h00'	17h00'	15h00-15h30
20h30'	18h30'	
21h45'	19h45'	

Tableaux synthétiques pour les départs

Départs par le Beach Ngobila			
Jour	Traversée	Heure fermeture Beach	Heure limite d'arrivée au Beach
Lundi au Samedi	Canon	16h00'	14h00'
Dimanche	Canon		12h00'

Contacts Assistance & Information

❖ Sécurité

**Coordonateur de sécurité
Badi-Axel Mwamba**

+ 243 80 858 2902 (Appels)
+ 243 99 961 7519 (WhatsApp)

bmwambambaji@imf.org

Salle Radio UNDSS

+243 81-700-7160

+243 99-859-0017

❖ Médicale

Centre Diamant

+243 82 336 9351

Clinique Ngaliema

+243 81 529 3268

Urgence CMK

+243 89 895 0300



**Fin de la
présentation**

**Merci pour
votre attention**

9

Questions?

